

## ¿OS IMAGINÁIS...?

¿Os imagináis que los profesores os ayudaran en vuestros estudios, como si fueran de alguna forma vuestros padres, que hablaran con vosotros de tú a tú como si fuera un amigo más? Pues bien, esto es lo que pretende el programa de Tutorizaciones, establecer vínculos más interesantes en la relación profesor-alumno.

Todo comenzó en la Escuela Técnica Superior de Ingenieros Navales, donde tuvo su génesis el programa. La Junta de Delegados de esta Escuela (en concreto el a la sazón Delegado de Escuela, Luis Rodolfo Zabala) lanzó la idea en una de sus reuniones, y fue puesta en marcha en el curso siguiente, el 93/94. Los resultados fueron muy positivos allí, y posteriormente lo fueron en aquellos otros Centros donde se ha llevado a cabo.

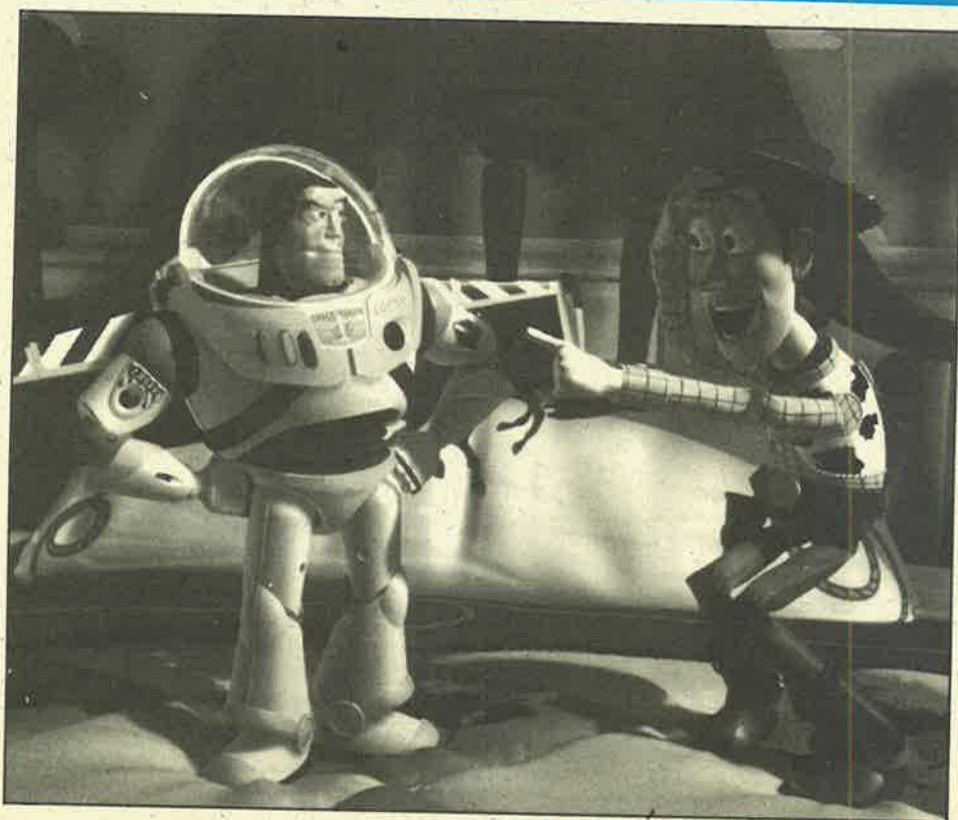
El sistema es muy sencillo y favorece mucho la comunicación. Consiste en que un profesor se encarga de un grupo de unos seis alumnos, con los que se reúne periódicamente (dos veces al mes normalmente). En esas reuniones al profesor se le plantean todas las dudas acerca de la carrera que se puedan plantear, ya sea en cuanto a asignaturas, al mercado de trabajo, etc. El profesor intenta resolver todas esas dudas lo mejor que puede, y sirve al alumno como tutor a lo largo de su carrera. Pero incluso aquellos días en que no haya muchas dudas, se siguen realizando las reuniones, de forma que vaya existiendo una confianza entre los alumnos del grupo y el profesor, de forma que sea más fácil la comunicación en adelante. Esto se hace para intentar aumentar la confianza de todos con todos, para que así, llegado el caso, no sea difícil plantear problemas delante de los demás.

Los resultados han sido francamente buenos, llegando algunos profesores a llevar más de un grupo de alumnos. Incluso algunos grupos han salido del ámbito académico para irse alguna tarde al cine, o a comer por ahí.

También es de notar la ayuda que se prestan los alumnos entre sí, ya que normalmente se consigue que los alumnos sean de cursos distintos, para que así unos puedan ayudar a otros en cuanto a apuntes, exámenes, etc.

Toda la información sobre este tema está en vuestra Delegación de Centro; que fue enviada dos semanas atrás. Así pues, si os interesa el tema preguntad en vuestra Delegación e incluso planteaos la idea de ponerlo en marcha vosotros con su ayuda.

Miguel Angel Hernández García  
Subdelegado de Alumnos U.P.M.  
Delegado de Alumnos E.T.S.I.N.



Ja, ja, ja. ¿Todavía no sabes lo que es B.E.S.T.?



### SOBRESALIENTE

A los organizadores de SATELEC 97 de la E.T.S.I. de Telecomunicación por el éxito de afluencia de público y la presencia de numerosas y prestigiosas empresas del mundo de las telecomunicaciones.

### SUSPENSO

A la Dirección de la Escuela Universitaria de Arquitectura Técnica:

por tener selladas las salidas inmediatas en caso de emergencia con la única justificación "aparente" de mantener inmaculado su aparcamiento "vigilado" de profesores.

por emprender las obras de un nuevo aparcamiento subterráneo, también para personal, de escasas treinta plazas, que impidió el uso del existente para alumnos durante varios meses después de iniciadas las clases.

### SUSPENSO CALABACERO

A aquellos centros que no están contando con la opinión de los alumnos a la hora de solicitar prestadores sociales. No se debe obviar que los puestos que algunas de las Asociaciones y la Delegación pueden ofertar son de un carácter marcadamente más social que muchos de los que pretenden los Centros.

DELEGACIÓN DE ALUMNOS U.P.M.

Avd. Ramiro de Maestu, 7  
28040, Madrid  
Tlfs: 336 6011 / 12  
Fax: 533 6423



INTERNET:  
Delegacion@da.upm.es  
<http://www.upm.es/~daupm>



## LA PRESTACIÓN SOCIAL SUSTITORIA EN LA U.P.M.

Hasta ahora sólo se podía realizar la Prestación Social Sustitoria (en adelante la llamaré P.S.S.) en la U.P.M. en asociaciones de estudiantes que tenían un convenio propio (Amigos de Caminos, Amigos de Agrónomos, ...) o en centros de investigación asociados a la Universidad (como CETTICO en la Facultad de Informática) o en Escuelas como Arquitectura. La casuística de las labores que realizaban era enorme.

A lo largo del último año y medio se ha venido reuniendo una comisión para la elaboración de unos perfiles en los que se enmarquen claramente las labores que realizarán los prestadores sociales. Han sido numerosas reuniones en las que han participado representantes de los sindicatos, de los Centros y de los alumnos. Los alumnos que fuimos a todas esas reuniones fuimos Fernando Aymerich y yo mismo. Tras eternas (y a veces bizantinas) discusiones sobre los dichos perfiles, al fin se llegó a un acuerdo. Se adoptaron unos principios a seguir, se estableció un límite máximo de objetores y se aprobó crear una comisión de seguimiento que supervise que el acuerdo se cumpla en todos sus términos.

La realización de la P.S.S. en la U.P.M. es una antigua aspiración de la Delegación de Alumnos. Desde los tiempos en que Pablo Sanjuanbenito venía de uniforme desde su servicio militar a defender la realización de la P.S.S. en la Universidad hasta el día de hoy ha pasado un largo trecho. En los archivos de la Delegación también se guarda una carta que envió el entonces Delegado de Universidad, Luis Rodulfo, para que reconociera como labor social la colaboración de un alumno en la Delegación en los tiempos de la amnistía de los primeros objetores.

Para llegar hasta el punto en el que nos encontramos ha habido que superar muchas resistencias, y mantener el frágil equilibrio no será fácil. Hemos tomado todas las precauciones posibles para que no se repita la situación de la Universidad Autónoma: los objetores que realicen la P.S.S. en nuestra universidad no realizarán labores que puedan chocar con los perfiles de una beca de investigación, ni quitarán un solo puesto de trabajo. La pregunta que queda en el aire, es la siguiente: ¿qué labores realizarán?. Pues hay todo un mundo de posibilidades abiertas: colaboración y atención al público en las Delegaciones de Centro, colaborar con Ingenieros en Acción y otras asociaciones de carácter social, colaborar con la protección del medio ambiente, ayudar a alumnos con algún tipo de minusvalía, recepción y acogida de alumnos SOCRATES e Intercampus, ...

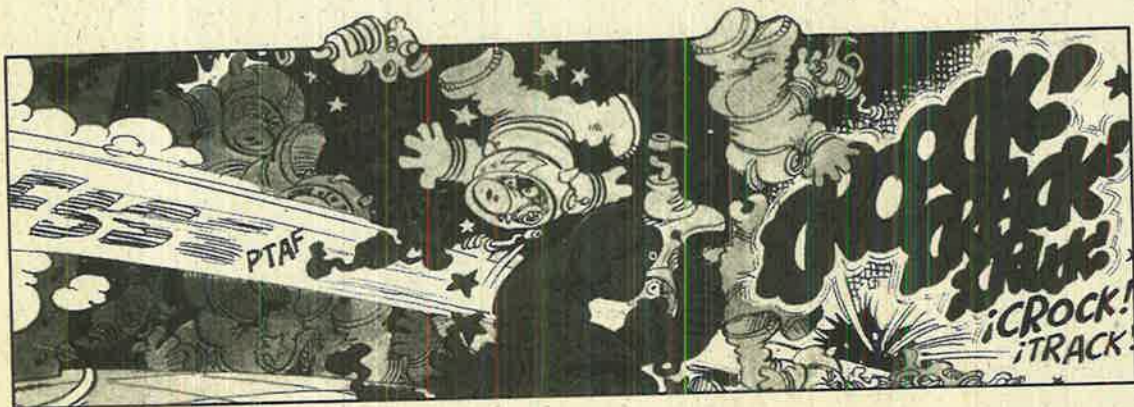
Aun así sé que el tema de la Prestación Social es delicado. Sé que hay gente que cree que todos los objetores no son más que objetores de conveniencia o que ofertar puestos de la P.S.S. es adoptar una actitud colaboracionista con el ministerio de justicia. Ninguno de estos pensamientos empañan nuestro ánimo. Nuestra intención es ayudar a aquellos alumnos que siendo verdaderos objetores de conciencia quieran realizar la P.S.S. y no puedan hacerla quedándose en una lista de espera interminable, sin poder optar a becas, puestos de trabajo y con otros muchos inconvenientes. Es por ellos por los que hemos peleado para que la U.P.M. firmara un convenio con el Ministerio de Justicia.

Siempre es conveniente recordar que aquéllos que quieren hacer el servicio militar lo hacen cuando anulan su prórroga, que aquélos que simpatizan con la insumisión pueden serlo (aun a riesgo de acabar con sus huesos en la cárcel); en cambio los objetores que quieran realizar su P.S.S. de inmediato, no pueden hacerlo. Han de esperar años para incorporarse.

La Delegación de Alumnos no se declara ni a favor ni en contra de la insumisión, ni del servicio militar, ni tampoco de la P.S.S.. Tan sólo se limita a echar una mano a compañeros que solicitan ejercer la libertad de hacer y ser lo que ellos quieran.

No puedo acabar sin agradecer la colaboración del Vicerrector Luis Maté, de su Adjunto Vicente Martínez Orga y muy especialmente no puedo olvidar la enorme labor que realizó Javier Sánchez, Subdirector de E.U.I.T. Telecomunicación.

Javier Carbó Rubiera  
Subdelegado de Alumnos U.P.M.



A ver, ¿Quién le ha dicho al maquetador que vamos a hacer un Campus Especial de 30 páginas?

## DELEGACIÓN U.P.M. INFORMA

\* "La Caixa" convoca 100 becas para ampliación de estudios en el extranjero: 50 becas para Estados Unidos, 25 para Gran Bretaña y 25 para Alemania, para estudiantes universitarios que hayan finalizado al menos el penúltimo curso de carrera o que hayan obtenido la licenciatura hace menos de 5 años. Los requisitos para solicitar las becas son presentar una solicitud, dos cartas de referencia y la documentación acreditativa correspondiente de estudios, idioma, etc. La dotación de estas becas ronda los 2.500.000 ptas. Para las becas en Alemania el plazo de solicitud termina el 30 de Abril, y para las de Gran Bretaña y Estados Unidos el 27 de Junio.

"LA CAIXA"  
Paseo de la Castellana, 51  
28046 Madrid  
Tlf.: 586 51 13

\* Todos los martes a las 20.30h., y hasta finales de Abril, se exhiben cortometrajes presentados por sus autores en el Café del Foro. La dirección es C/ San Andrés, 38.

\* XXII Certamen Nacional de Cerámica. Se podrán presentar obras realizadas en cualquier clase de material cerámico, no admitiéndose esmaltes ni patinas no cerámicos. La obra no podrá exceder de un metro en ninguna de sus dimensiones y únicamente se podrá presentar una obra por concursante, firmada y acompañada por el boletín de inscripción, currículum (o nota biográfica) y fotografías de dos obras diferentes a la que concurre a certamen. Los premios son 750.000 ptas. y 250.000 ptas. para el primer y segundo puesto respectivamente. La recepción de trabajos se realizará del 1 al 11 de Abril en:

Obra Social de Caja de Madrid  
C/ San Martín, 5  
28013 Madrid

\* La asociación de estudiantes de publicidad "SPOT" organiza un concurso de anuncios televisivos para estudiantes universitarios residentes en territorio español menores de 30 años. La duración será de 20 segundos en formato vídeo o a través de "Story board" (acompañado de una hoja explicativa) empleando el sistema de lema y plica. El tema se basará en la cadena de ópticas "Federópticos". Se premiará con 100.000 ptas., 25.000 ptas. y 10.000 ptas. a los tres primeros respectivamente. El plazo de entrega de los trabajos finaliza el 4 de Abril.

Asociación de Estudiantes de Publicidad "SPOT"  
Facultad de Ciencias de la Información  
Avda. Complutense, s/n  
28040 Madrid  
Tlf.: 929 20 48 62

\* Dentro de las actividades previstas para el presente curso por el Colegio Mayor Hispanoamericano "Ntra. Sra. de Guadalupe", D. Juan Ramón Lacadena Calero, Catedrático de Ciencias Biológicas de la U.C.M., impartirá la conferencia "De ovejas y de humanos clínicos" el miércoles 2 de Abril a las 22.30h.

Colegio Mayor Hispanoamericano "Ntra. Sra. de Guadalupe"  
Avda. de Séneca, 4  
28040 Madrid  
Tlf.: 543 52 00

\* Exposición "Algunos Artistas de Río" en la Galería de Arte de la "Casa do Brasil" desde el 15 de Marzo y hasta el 1 de Abril. Se presentan diversas obras de Pilar Domingo, Pedro Benet, Xico Chaves y Monique Hecker.

Casa do Brasil  
Avda. Arco de la Victoria s/n  
28040 Madrid